



# Pequeña guía lechuga

## Consortium PRISME

291 rue de la Coopérative,

Sherrington

Tél : 450 454-3992

Télécopieur : 450 454-5216

Courriel : [info@prisme.ca](mailto:info@prisme.ca)

[www.prisme.ca](http://www.prisme.ca)





## **Nota al usuario :**

Versión 2019

Como toda herramienta de referencia, ella está en constante evolución. A pesar de toda la atención prestada en la redacción de esta guía, los errores pudieron filtrarse. Nosotros nos despojamos de toda responsabilidad ligada al uso de las informaciones de esta guía.

Al menos que se demuestre lo contrario, todas las fotos de esta guía fueron tomadas por los empleados del Consorcio PRISME como parte de sus funciones.

Crédito fotográfico de la portada : Cédric Simard

Traducción del francés prestada por Alejandro Polanco, PRISME

## INDICE

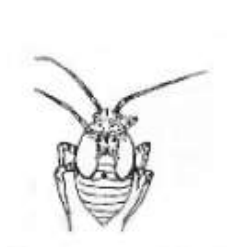
<b>PLAGAS</b> .....	<b>5</b>
<b>Insectos</b> .....	<b>5</b>
Chinche opaca, <i>Lygus lineolaris</i> .....	5
Chinche marrón (Brown Stink Bug), <i>Euschistus servus euschistoides</i> .....	7
Cigarra (chicharra), <i>Macrostelus quadrilineatus</i> .....	10
Falso medidor, <i>Trichoplusia ni</i> .....	11
Gusano gris .....	12
Pulga saltona (Altise) de cabeza roja, <i>Systema frontalis</i> .....	13
Pulgones .....	14
Pulgón de la lechuga, <i>Nasonovia ribisnigri</i> .....	14
Pulgón <i>Acyrtosiphon lactucae</i> .....	16
Pulgón de la papa, <i>Macrosiphum euphorbiae</i> .....	15
Pulgón lanífero de las raíces, <i>Pemphigus sp.</i> .....	17
Pulgón verde del durazno, <i>Myzus persicae</i> .....	15
Mosca de la siembra, <i>Delia plantura</i> o <i>Delia florilega</i> .....	17
Tipule, <i>Tipula paludosa</i> .....	18
<b>Enfermedades</b> .....	<b>19</b>
Antracnosis, <i>Microdochium panattonianum</i> .....	19
Decaimiento seco, <i>Pythium sp</i> .....	20
Decaimiento esclerótico, <i>Sclerotinia spp</i> .....	21
Mancha bacteriana, <i>Xanthomonas campentris</i> pv. <i>Vitians</i> .....	22
Mancha bacteriana, <i>Pseudomonas spp</i> .....	23
Mildiú de la lechuga, <i>Bremia lactucae</i> .....	24
Moho/humedad gris, <i>Botrytis cinerea</i> .....	25
Oídio (blanco), <i>Erysiphe cichoracearum</i> .....	26
Pudrición bacteriana, <i>Pectobacterium carotovorum</i> .....	27
Pudrición basal, <i>Rhizoctonia solani</i> .....	28

<b>Virus y desordenes fisiológicos</b> .....	<b>29</b>
Amarillamiento del aster .....	29
Nerviación marrón .....	30
Quemazón de la punta .....	31
Secamiento marginal .....	31
<b>UNIDAD DE MONITOREO</b> .....	<b>33</b>
<b>ESTADO FENOLOGICO</b> .....	<b>35</b>
<b>TECNICAS DE MONITOREO</b> .....	<b>36</b>
General .....	36
Cigarra y Pulgones de raíces .....	37
Chinche opaca y marrón .....	38
Falso medidor y orugas .....	39
Gusano gris y tipule .....	40
Mosca de la siembra y Pulga saltona de cabeza roja .....	41
Pulgones .....	42
Mancha bacteriana y quemazón de la punta .....	43
Mildiú .....	44
Pythium, Esclerotinia y Rizoctonia .....	45
Botritis, Oídio, Amarillamiento del aster y Nerviación marrón .....	46
<b>REPORTES DE MONITOREO</b> .....	<b>47</b>
<b>HISTORICO</b> .....	<b>51</b>
<b>TIPOS Y CODIGOS DE DISTRIBUCION</b> .....	<b>53</b>
<b>LISTA DE CODIGOS</b> .....	<b>54</b>

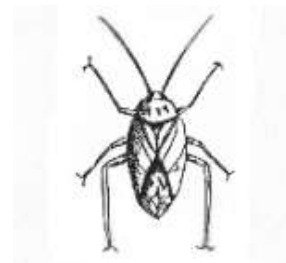
# PLAGAS

## INSECTOS

### Chinche opaca “terne”, *Lygus lineolaris*



Larva



Adulto

#### **Adulto de chinche opaca**

Tamaño: 6 mm de longitud

Período: toda la temporada

#### Apariencia:

- cuerpo ovalado y plano;
- alas marrones,
- con un triángulo arriba.



#### Comportamiento:

muy rápido, se molesta fácilmente y vuela con frecuencia

#### Daños causados:

- Apariencia: lesiones marrones y necróticas (látex rosado si está fresco)
- Localización: con frecuencia en las nervaduras de las hojas

# ENFERMEDADES

## **Antracnosis**, *Microdochium panattonianum*

Síntomas:

- Lesiones que parecen picaduras amarillo oxidado
- Lesiones casi siempre de apariencia aceitosa
- En las nervaduras: de formas más deprimidas y alargadas
- Si varias lesiones: planta de apariencia oxidada

Localización:

- Exterior de las hojas basales
- A veces en la nervadura mediana de la hoja

